

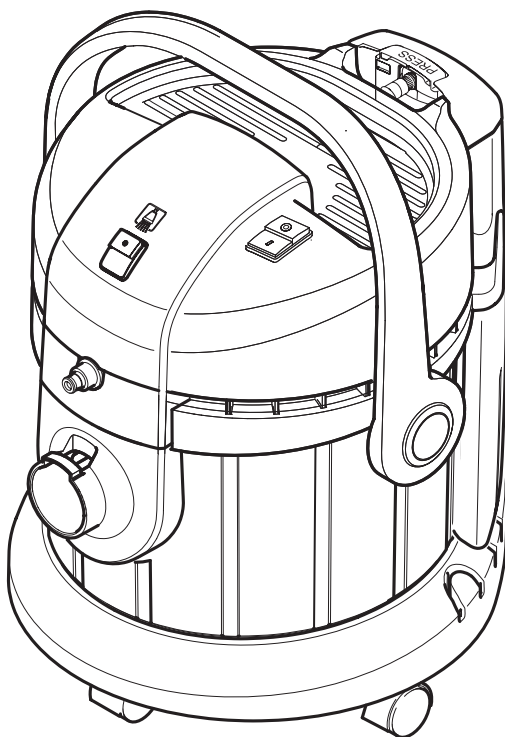


register and win!
www.kärcher.com



KÄRCHER®

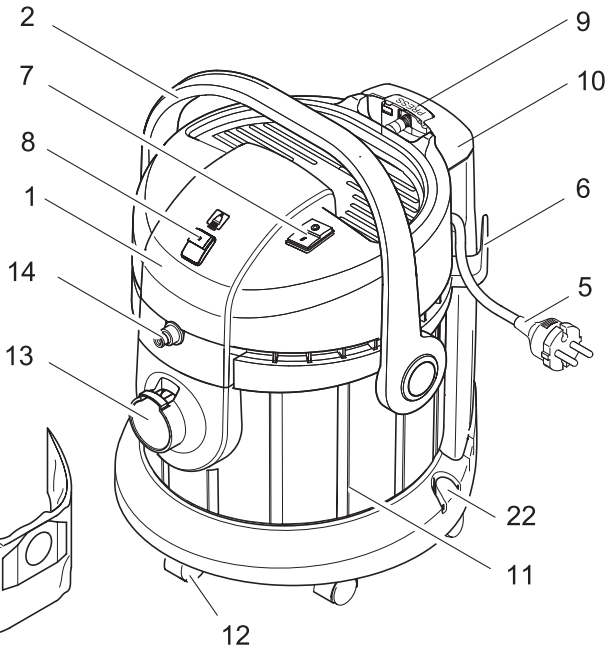
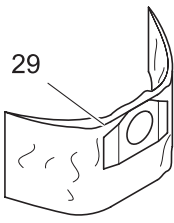
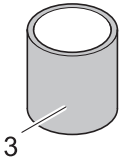
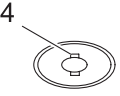
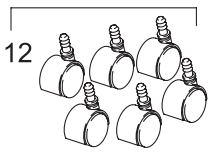
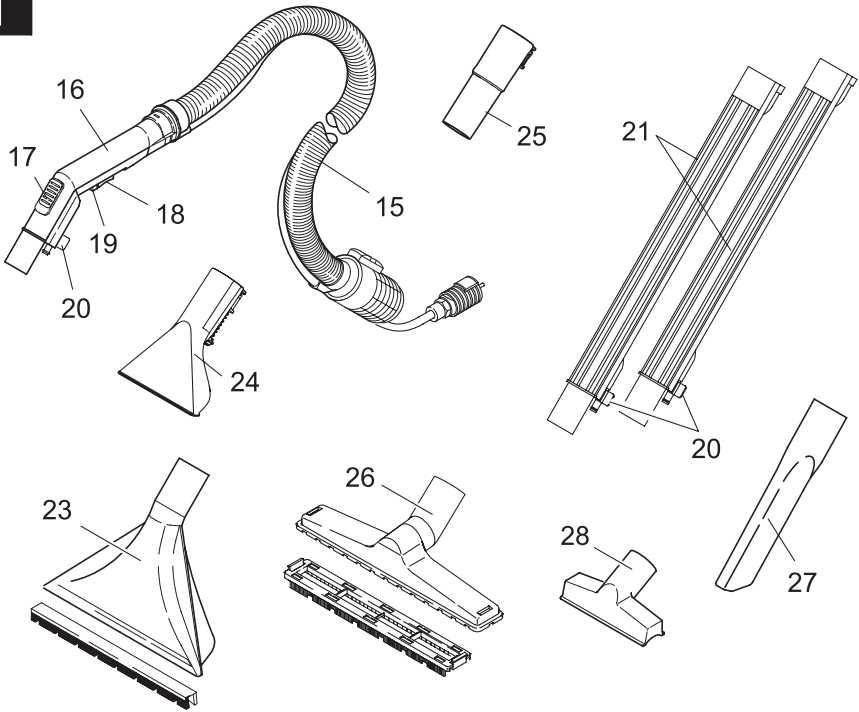
SE 4002



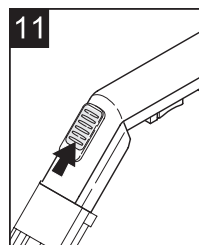
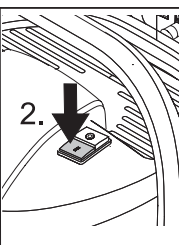
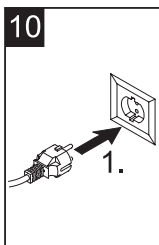
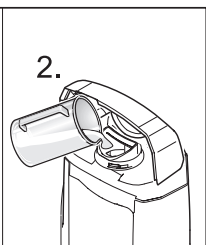
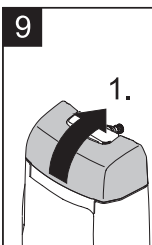
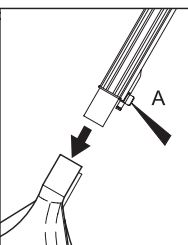
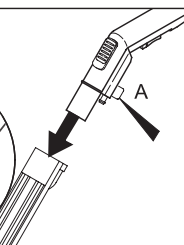
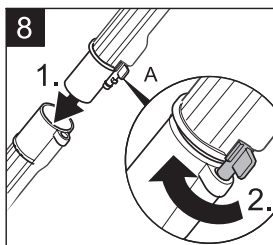
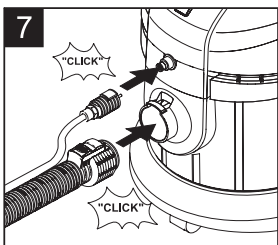
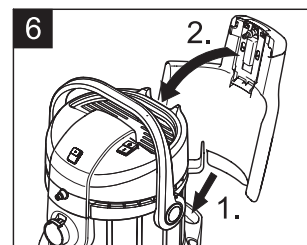
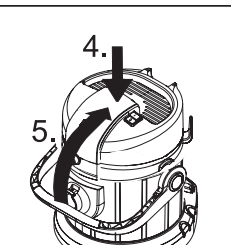
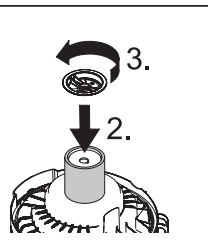
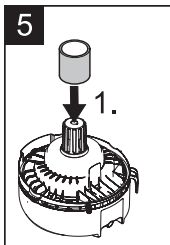
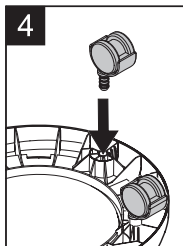
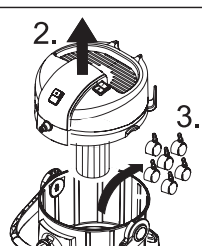
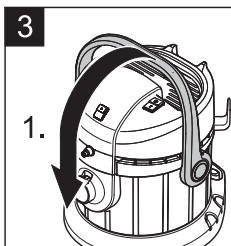
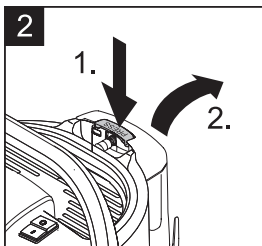
Deutsch	5
English	12
Français	19
Italiano	26
Nederlands	33
Español	40
Português	47
Dansk	54
Norsk	61
Svenska	68
Suomi	75
Ελληνικά	82
Türkçe	90
Русский	97
Magyar	105
Čeština	112
Slovenščina	119
Polski	126
Românește	133
Slovenčina	140
Hrvatski	147
Srpski	154
Български	161
Eesti	169
Latviešu	176
Lietuviškai	183
Українська	190

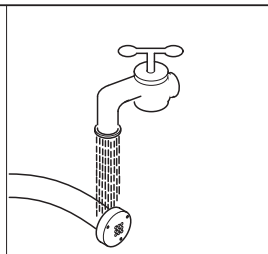
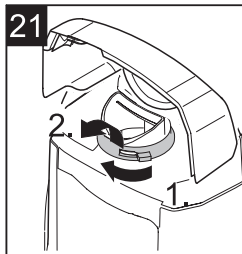
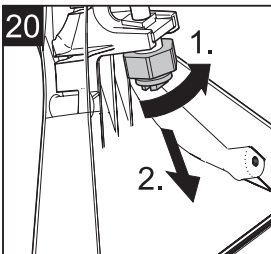
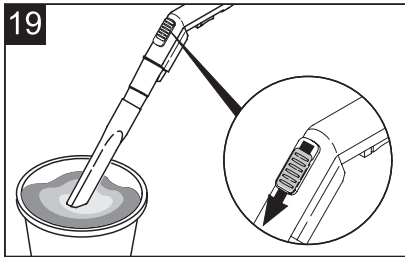
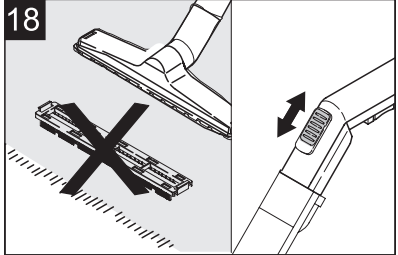
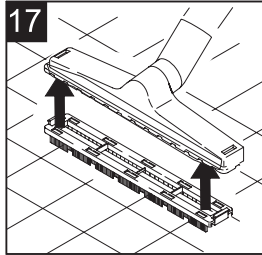
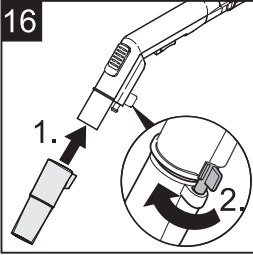
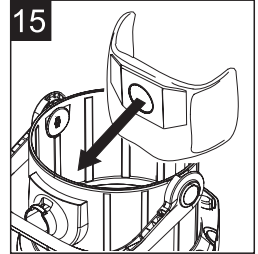
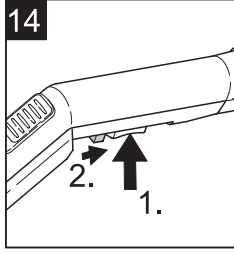
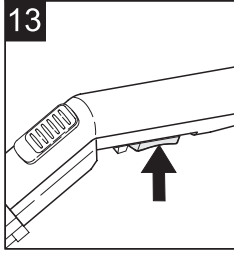
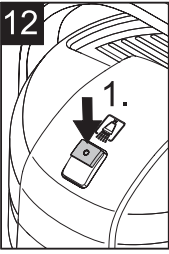


1



2





Sehr geehrter Kunde,



Lesen Sie vor der ersten Benutzung Ihres Gerätes diese Betriebsanleitung und handeln Sie danach. Bewahren Sie diese Betriebsanleitung für späteren Gebrauch oder für Nachbesitzer auf.

Bestimmungsgemäße Verwendung

Dieses Gerät wurde für den privaten Gebrauch entwickelt und ist nicht für die Beanspruchungen des gewerblichen Einsatzes vorgesehen.

- Mit dem Kauf dieses Gerätes haben Sie ein Sprühextraktionsgerät erworben für die Unterhaltsreinigung bzw. Grundreinigung von Teppichböden mit Tiefenreinigungswirkung.
- Mit einem Hartflächen-Einsatz für die Sprüh-Ex-Bodendüse (im Lieferumfang) können auch Hartflächen gereinigt werden.
- Mit dem entsprechenden Zubehör (im Lieferumfang) kann es auch als Nass-/Trockensauger verwendet werden.

Umweltschutz



Die Verpackungsmaterialien sind recycelbar. Bitte werfen Sie die Verpackungen nicht in den Hausmüll, sondern führen Sie diese einer Wiederverwertung zu.



Altgeräte enthalten wertvolle recyclingfähige Materialien, die einer Verwertung zugeführt werden sollten.

Bitte entsorgen Sie Altgeräte deshalb über geeignete Sammelsysteme.

Sicherheitshinweise

Neben den Hinweisen in dieser Betriebsanleitung müssen die allgemeinen Sicherheits- und Unfallverhütungsvorschriften des Gesetzgebers berücksichtigt werden.

Jeder nicht mit den vorliegenden Anweisungen übereinstimmende Gebrauch führt zum Erlöschen der Garantie.

⚠ *Stromanschluss*

- Das Gerät nur an ordnungsgemäß geerdeten Steckdosen anschließen.
- Die angegebene Spannung auf dem Typenschild muss mit der Spannung der Steckdose übereinstimmen.
- Schließen Sie in feuchten Räumen, z.B. Badezimmer, das Gerät an Steckdosen mit vorgeschaltetem FI-Schutzschalter an. Im Zweifel lassen Sie sich von einer Elektrofachkraft beraten.
- Netzstecker und Steckdose niemals mit feuchten Händen anfassen.
- Nur ein spritzwassergeschütztes Verlängerungskabel mit einem Querschnitt von mindestens 3x1 mm² verwenden.
- Niemals defekte Netz- oder Verlängerungskabel verwenden! Wenn das Netzkabel beschädigt wird, muss es durch ein spezielles Netzkabel ersetzt werden, das vom Hersteller oder seinem Kundendienst erhältlich ist.
- Darauf achten, dass Netz- oder Verlängerungskabel nicht durch Überfahren, Quetschen, Zerren oder dergleichen beschädigt werden. Das Netzkabel vor Hitze, Öl und scharfen Kanten schützen.
- Beim Ersetzen von Kupplungen an Netz- oder Verlängerungskabel müssen der Spritzwasserschutz und die mechanische Festigkeit gewährleistet bleiben.
- Bevor das Gerät vom Stromnetz getrennt wird, dieses immer zuerst mit dem Hauptschalter ausschalten.
- Nicht am Netzanschlusskabel, sondern am Stecker ziehen, um das Gerät vom Netz zu trennen.

⚠ *Anwendung*

- Der Benutzer hat das Gerät bestimmungsgemäß zu verwenden. Er muss die örtlichen Gegebenheiten berücksichtigen und beim Arbeiten mit dem Gerät auf Dritte, insbesondere auf Kinder achten.
- Das Gerät und das Zubehör vor Benutzung auf ordnungsgemäßen Zustand

prüfen. Falls der Zustand nicht einwandfrei ist, darf es nicht benutzt werden.

- Das Gerät, das Kabel oder die Stecker niemals in Wasser oder andere Flüssigkeiten eintauchen.
- Der Betrieb in explosionsgefährdeten Räumen ist verboten. Beim Einsatz des Gerätes in Gefahrenbereich sind die entsprechenden Sicherheitsvorschriften zu beachten.
- Gerät vor externer Witterung, Feuchtigkeit und Hitzequellen schützen.
- *Dieses Gerät ist nicht dafür bestimmt, durch Personen (einschließlich Kinder) mit eingeschränkten physischen, sensorischen oder geistigen Fähigkeiten oder mangels Erfahrung und/oder mangels Wissen benutzt zu werden, es sei denn, sie werden durch eine für ihre Sicherheit zuständige Person beaufsichtigt oder erhielten von ihr Anweisungen, wie das Gerät zu benutzen ist. Kinder sollten beaufsichtigt werden, um sicherzustellen, dass sie nicht mit dem Gerät spielen.*
- Das Gerät muss einen standfesten Untergrund haben.
- Sollte das Gerät herunterfallen, muss es von einer autorisierten Kundendienststelle überprüft werden, da interne Störungen vorhanden sein könnten, die die Sicherheit des Produktes einschränken.
- Keine giftigen Substanzen einsaugen.
- Saugen Sie keine brennende oder glühende Objekte auf, wie Zigarettenstummel, Asche oder andere brennende oder glühende Materialien.
- Stoffe wie Gips, Zement etc. nicht einsaugen, da sie in Kontakt mit Wasser aushärten können und die Funktion des Gerätes gefährden können.
- Während des Betriebs ist es erforderlich, das Gerät waagrecht abzustellen.
- Das Gerät niemals unbeaufsichtigt lassen, solange es in Betrieb ist.
- Die empfohlenen Reinigungsmittel dürfen nicht unverdünnt eingesetzt werden. Die Produkte sind betriebssicher, da sie

keine umweltschädigenden Stoffe enthalten. Bei Berührung von Reinigungsmitteln mit den Augen diese sofort gründlich mit Wasser ausspülen und bei Verschlucken sofort einen Arzt konsultieren.

- Nur die vom Hersteller empfohlenen Reinigungsmittel verwenden, sowie Anwendungs-, Entsorgungs- und Warnhinweise der Reinigungsmittelhersteller beachten.

Achtung

Bestimmte Stoffe können durch die Verwirbelung mit der Saugluft explosive Dämpfe oder Gemische bilden!

Nachfolgende Stoffe niemals aufsaugen:

- Explosive oder brennbare Gase, Flüssigkeiten und Stäube (reaktive Stäube)
- Reaktive Metall-Stäube (z.B. Aluminium, Magnesium, Zink) in Verbindung mit stark alkalischen und sauren Reinigungsmitteln
- Unverdünnte starke Säuren und Laugen
- Organische Lösungsmittel (z.B. Benzin, Farbverdünner, Aceton, Heizöl).

Zusätzlich können diese Stoffe die am Gerät verwendeten Materialien angreifen.

Wartung

- Vor allen Pflege- und Wartungsarbeiten das Gerät ausschalten und den Netzstecker ziehen.
- Um Gefährdungen zu vermeiden, dürfen Reparaturen und der Austausch von Ersatzteilen am Gerät nur vom autorisierten Kundendienst durchgeführt werden.
- Verwenden Sie nur Originalersatzteile und -zubehör, die vom Hersteller zugelassen sind, um die Sicherheit des Geräts nicht zu beeinträchtigen.

Inbetriebnahme

Gerätebeschreibung

Überprüfen Sie beim Auspacken, ob alle Teile vorhanden sind.

Sollten Teile fehlen oder Sie beim Auspacken einen Transportschaden feststellen, benachrichtigen Sie sofort Ihren Händler.

Hinweis: *Abbildungen von Gerät und Bedienung befinden sich auf den vorderen Umschlagseiten, diese bitte vorher ausklappen.*



Abbildung 1

- 1 Motorgehäuse
- 2 Tragegriff
- 3 Schaumstofffilter
- 4 Filterverschluss
- 5 Netzanschlusskabel mit Stecker
- 6 Aufbewahrung, Netzanschlusskabel
- 7 Schalter für Saugen (0 / I)
- 8 Schalter für Sprühen (0 / I)
- 9 Entriegelung, Frischwassertank
- 10 Frischwassertank
- 11 Behälter
- 12 Lenkrollen
- 13 Anschluss für Saugschlauch des Nass-/Trockensaugers
- 14 Anschluss, Sprühschlauch
- 15 Sprüh-Saugschlauch
- 16 Handgriff
- 17 Nebenluftschieber
- 18 Sprühhebel
- 19 Feststelltaste für Sprühhebel
- 20 Verriegelungshebel
- 21 Sprüh-Saugrohre 2 x 0,5 m
- 22 Aufnahme für Saugrohre und Zubehör
- 23 Sprüh-Ex-Bodendüse zur Teppichbodenreinigung, mit Hartflächen-Aufsatz
- 24 Sprüh-Ex-Handdüse zur Polsterreinigung

Zubehör Nass-/Trockensaugen

- 25 Adapter zum Nass-/Trockensaugen

- 26 Bodendüse mit Hartflächen-Einsatz
- 27 Fugendüse
- 28 Polsterdüse
- 29 Filterbeutel

Vor Inbetriebnahme

Abbildung 2

→ **Frischwassertank abnehmen.** Entriegelung drücken und Tank abnehmen.

Hinweis: *Das Motorgehäuse lässt sich nur abnehmen wenn vorher der Frischwassertank entnommen wurde.*

Abbildung 3

→ **Motorgehäuse abnehmen.** Dazu Tragegriff nach vorne klappen, damit wird der Behälter entriegelt. Zubehör und Lenkrollen aus dem Behälter nehmen.

Abbildung 4

→ Behälter umdrehen, Lenkrollen in die Öffnungen am Behälterboden bis zum Anschlag eindrücken.

Abbildung 5

→ Motorgehäuse umdrehen und Schaumstofffilter auf Filterkorb aufsetzen.

→ Filterverschluss aufstecken und zum Verriegeln drehen.

→ **Motorgehäuse aufsetzen.** Zum Verriegeln Tragegriff nach oben ziehen.

Abbildung 6

→ **Frischwassertank einsetzen.** Zuerst unteren Teil einsetzen, dann oben gegen Motorgehäuse drücken, prüfen ob er eingerastet ist.

Abbildung 7

→ Saugschlauch und Sprühschlauch auf die Anschlüsse am Gerät stecken.

Hinweis: *Den Saugschlauch fest in den Anschluss eindrücken damit er einrastet.*

Abbildung 8

→ Sprüh-Saugrohre zusammenstecken und auf Handgriff stecken. Verriegelungshebel ist beim Zusammenstecken mittig, zum Sichern im Uhrzeigersinn drehen.

→ Bodendüse auf Sprüh-Saugrohre aufstecken und mit Verriegelungshebel sichern.

Das Gerät ist nun vorbereitet zum Nassreinigen.

Bedienung

⚠ **Immer mit eingesetztem Schaumstofffilter arbeiten, sowohl beim Nassreinigen als auch beim Nass-/Trockensaugen!**

Nassreinigen Teppichböden/Hartflächen/Polster

⚠ **Gesundheitsgefahr, Beschädigungsgefahr!**

Zu reinigenden Gegenstand vor dem Einsatz des Gerätes an unauffälliger Stelle auf Farbechtheit und Wasserbeständigkeit überprüfen.

Keine wasserempfindlichen Beläge wie z.B Parkettböden reinigen (Feuchtigkeit kann eindringen und den Boden beschädigen).

Hinweis

Warmes Wasser (maximal 50 °C) erhöht die Reinigungswirkung.

Nassreinigung von Teppichböden

→ Sprüh-Ex-Bodendüse verwenden.

→ Ohne Hartflächen-Einsatz arbeiten.

Zur Reinigung bitte nur das Teppichreinigungsmittel RM 519 verwenden (wirkt zusätzlich gegen Schaumbildung im Behälter).

Nassreinigung von Hartflächen

→ Sprüh-Ex-Bodendüse verwenden.

→ Hartflächen-Aufsatz auf Sprüh-Ex-Bodendüse seitlich aufschieben. Borsten sollen nach hinten zeigen.

Nassreinigung von Polstern

→ Sprüh-Ex-Handdüse verwenden.

Frischwassertank füllen

Hinweis: Frischwassertank kann zum Befüllen abgenommen werden oder auch direkt am Gerät gefüllt werden.

Abbildung 9

→ Tankdeckel nach oben klappen.

→ 100 - 200 ml (Menge je nach Verschmutzungsgrad variieren) vom RM 519 in den Frischwassertank geben, mit Leitungswasser auffüllen, nicht überfüllen.

→ Tankdeckel wieder schließen.

Mit der Arbeit beginnen

Abbildung 10

→ Netzstecker in Steckdose stecken.

→ Schalter für Saugen drücken (Stellung I), Saugturbine läuft.

Abbildung 11

→ Nebenluftschieber am Handgriff ganz schließen.

Abbildung 12

→ Schalter für Sprühen drücken (Stellung I), Reinigungsmittelpumpe ist bereit.

Abbildung 13

→ Zum Aufsprühen von Reinigungslösung den Sprühhebel am Handgriff betätigen.

Abbildung 14

→ Zum Dauersprühen kann der Sprühhebel fixiert werden, dazu Sprühhebel betätigen und Feststelltaste nach hinten ziehen.

→ Die zu reinigende Fläche in überlappenden Bahnen überfahren. Dabei die Düse rückwärts ziehen (nicht schieben).

Behälter während der Arbeit entleeren

Hinweis: Ist der Behälter voll, schließt ein Schwimmer die Saugöffnung und das Gerät läuft mit erhöhter Drehzahl.

→ Gerät ausschalten, dazu Schalter für Saugen und Sprühen drücken (Stellung 0).

→ Sprüh-Saugschlauch und Sprüh-schlauch vom Gerät trennen.

Hinweis: Evtl. noch vorhandenes Restwasser kann her austropfen, deshalb am besten in die Dusch- bzw. Badewanne legen.

→ Zubehör und Frischwassertank abnehmen und Motorgehäuse entriegeln.

→ Motorgehäuse abnehmen und Behälter entleeren.

Reinigungstipps/Arbeitsweise

- Immer vom Licht zum Schatten (vom Fenster zur Tür) arbeiten.
- Immer von der gereinigten zur nicht gereinigten Fläche arbeiten.
- Teppichboden mit Juterücken kann bei zu nasser Arbeit schrumpfen und farblich ausbluten.
- Hochflorige Teppiche nach der Reinigung im nassen Zustand in Florrichtung aufbürsten (z.B. mit Florbesen oder Schrubber).
- Eine Imprägnierung mit Care Tex RM 762 nach der Nassreinigung verhindert eine schnelle Wiederverschmutzung des Textilbelags.
- Gereinigte Fläche zur Vermeidung von Druckstellen oder Rostflecken erst nach der Abtrocknung begehen oder mit Möbeln bestellen.

Reinigungsmethoden

Leichte / Normale Verschmutzungen

- Saugen und Sprühen einschalten (Stellung I).
- Reinigungslösung in einem Arbeitsgang aufsprühen und gleichzeitig aufsaugen.
- Anschließend Schalter für Sprühen ausschalten und Reste der Reinigungslösung absaugen.
- Nach der Reinigung Teppiche nochmals mit klarem, warmen Wasser nachreinigen und bei Wunsch imprägnieren.

Starke Verschmutzungen oder Flecken

- Sprühen einschalten (Stellung I).
- Reinigungslösung auftragen und 10 bis 15 Minuten einwirken lassen (Saugen ist ausgeschaltet).
- Dann Fläche wie bei leichter / normaler Verschmutzung reinigen.
- Nach der Reinigung Teppiche nochmals mit klarem, warmen Wasser nachreinigen und bei Wunsch imprägnieren.

Trockensaugen

⚠ Achtung

Immer mit eingesetztem Filterbeutel arbeiten, außer bei Verwendung eines Patronenfilters (Sonderzubehör).

Behälter und Zubehör müssen trocken sein, damit nichts verklebt.

Abbildung 15

→ Filterbeutel einsetzen.

Abbildung 16

→ Adapter für Nass-/Trockensaugen verwenden. Adapter auf Handgriff stecken, Verriegelungshebel drehen und damit sichern.

→ Gewünschtes Zubehör wählen und auf Sprüh-Saugrohre bzw. direkt auf den Adapter aufstecken.

→ Saugen einschalten (Stellung I).

Saugen von Hartflächen

Abbildung 17

→ Hartflächen-Einsatz in Bodendüse eindrücken. Borsten sollen nach vorne zeigen.

Saugen von Teppichböden

Abbildung 18

→ Ohne Hartflächen-Einsatz arbeiten.

→ Zur Anpassung der Saugkraft Nebeluftschieber betätigen.

Hinweis: *Nach Gebrauch Nebeluftschieber wieder schließen!*

Nasssaugen

⚠ Achtung

Kein Filterbeutel verwenden!

Bei Schaumbildung oder Flüssigkeitsaustritt das Gerät sofort ausschalten oder den Netzstecker ziehen!

Hinweis: *Ist der Behälter voll, schließt ein Schwimmer die Saugöffnung und das Gerät läuft mit erhöhter Drehzahl. Gerät sofort ausschalten und Behälter entleeren.*

→ Adapter für Nass-/Trockensaugen verwenden (siehe Kapitel „Trockensaugen“).

- Zum Aufsaugen von Feuchtigkeit bzw. Nässe gewünschtes Zubehör auf Sprüh-Saugrohre bzw. direkt auf den Adapter aufstecken.
- Saugen einschalten (Stellung I).

Abbildung 19

- Nebenluftschieber öffnen wenn Wasser aus einem Behälter eingesaugt wird. Nach Gebrauch wieder schließen.
- Vollen Behälter entleeren (siehe Kapitel „Behälter entleeren“).

Außerbetriebnahme

- Gerät ausschalten.
- Vollen Behälter entleeren (siehe Kapitel „Behälter entleeren“).
- Behälter mit klarem Wasser gründlich auswaschen.
- Handgriff, Sprüh-Saugrohre und Sprüh-Ex-Düse voneinander trennen, dazu Verriegelungshebel öffnen (Mittelstellung),
- Die Zubehörteile einzeln unter fließendem Wasser ausspülen und anschließend trocknen lassen.
- Schaumstofffilter unter fließendem Wasser reinigen, vor dem Einbau trocknen lassen.
- Gerät zum Trocknen offen stehen lassen.
- **Gerät aufbewahren.** Zubehör am Gerät verstauen und in trockenen Räumen aufbewahren.

Pflege, Wartung

⚠ Verletzungsgefahr

Vor allen Pflege- und Wartungsarbeiten, Gerät ausschalten und Netzstecker ziehen.

Sprühdüse reinigen

Bei ungleichmäßigem Sprühstrahl.

Abbildung 20

- Düsenbefestigung lösen und herausziehen, Sprühdüse reinigen oder austauschen.

Sieb im Frischwassertank reinigen

1 x jährlich, oder bei Bedarf.

Abbildung 21

- Verriegelung drehen und lösen. Sieb nach oben herausnehmen und unter klarem Wasser reinigen.

Störungen

Kein Wasseraustritt an der Düse

- Frischwassertank auffüllen.
- Frischwassertank auf korrekten Sitz prüfen.
- Reinigungsmittelpumpe defekt, Kundendienst beauftragen.

Sprühstrahl ungleichmäßig

- Sprühdüse von Sprüh-Ex Bodendüse bzw. Sprüh-Ex Handdüse reinigen.

Ungenügende Saugleistung

- Nebenluftschieber am Handgriff schließen.
Siehe auch Abbildung 11
- Zubehör, Saugschlauch oder Saugrohre sind verstopft, Verstopfung entfernen.
- Filterbeutel ist voll, neuen Filterbeutel einsetzen (*Bestell-Nr. siehe Ersatzteilliste am Ende dieser Anleitung*).
- Schaumstofffilter reinigen.

Reinigungsmittelpumpe laut

- Frischwassertank nachfüllen.

Gerät läuft nicht

- Netzstecker einstecken.
- Überhitzungsschutz hat ausgelöst, Gerät abkühlen lassen.

Allgemeine Hinweise

Garantie

In jedem Land gelten die von unserer zuständigen Vertriebsgesellschaft herausgegebenen Garantiebedingungen. Etwaige Störungen an Ihrem Gerät beseitigen wir innerhalb der Garantiefrist kostenlos, sofern ein Material- oder Herstellungsfehler die Ursache sein sollte. Im Garantiefall wenden Sie sich bitte mit Kaufbeleg an Ihren Händler oder die nächste autorisierte Kundendienststelle.

(Adresse siehe Rückseite)

Kundendienst

Bei Fragen oder Störungen hilft Ihnen unsere Kärcher-Niederlassung gern weiter.

(Adresse siehe Rückseite)

Bestellung von Ersatzteilen und Sonderzubehör

Eine Auswahl der am häufigsten benötigten Ersatzteile finden Sie am Ende der Betriebsanleitung.

Ersatzteile und Zubehör erhalten Sie bei ihrem Händler oder bei ihrer Kärcher Niederlassung.

(Adresse siehe Rückseite)

Technische Daten

Spannung	220 - 240V
1~ 50/60 Hz	
Netzabsicherung (träge)	10 A
Behältervolumen	18 l
Wasseraufnahme, max.	4 l
Leistung P_{nenn}	1200 W
Leistung P_{max}	1400 W
Netzkabel	H05-VV-F2x0,75
Schalldruckpegel (EN 60704-2-1)	73 dB(A)

Technische Änderungen vorbehalten!

Sonderzubehör

	Bestell-Nr.
Filterbeutel (5 St.)	6.959-130.0
Patronenfilter	6.414-552.0
RM 519 Teppichreinigungsmittel (1 l Flasche)	6.295-271.0
RM 762 Care Tex Imprägnierung (0,5 l Flasche)	6.290-003.0